

1

ZONA DE
UTILIZAÇÃO

2

SUBSTRATOS

3

INSTALAÇÃO

4

PRIMEIRA
UTILIZAÇÃO

5

MANUTENÇÃO/
GARANTIA

Utilização residencial, divisão interior com temperatura regulada > 15°C.

A instalação solta não deve ter mais de 150 m².

Recomenda-se a regulação da temperatura (ar condicionado, etc.) ou a prevenção da exposição direta ao sol (cortinas, persianas, etc.).

A instalação em áreas expostas à luz solar, em frente a janelas salientes, clarabóias ou lareiras (variação significativa de temperatura) exigirá colagem.

Este revestimento não pode ser colocado em varandas.

IMPORTANTE: As informações contidas neste documento são válidas a partir de: 30/05/2022 e estão sujeitas a alterações sem aviso prévio. Face às melhorias técnicas contínuas, antes de iniciar qualquer trabalho, os nossos clientes devem verificar connosco se este documento ainda está em vigor.

SENSO 20 LOCK

1
ZONA DE
UTILIZAÇÃO

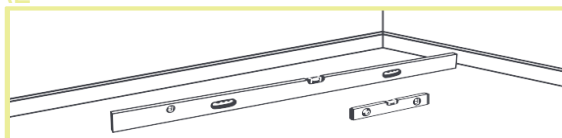
2
SUBSTRATOS

3
INSTALAÇÃO

4
PRIMEIRA
UTILIZAÇÃO

5
MANUTENÇÃO/GARA
NTIA

1. GERAL



O pavimento deve ser colocado sobre um substrato plano, limpo, sólido, seco e sólido.



A tolerância de planicidade deve ser < 5 mm sob uma régua de 2 metros.



O teor de humidade não deve exceder 7% com um teste de humidade de carboneto.



O substrato não deve ter zonas irregulares > 1 mm a cada 20 cm.

2. RECOMENDAÇÕES POR TIPO DE SUBSTRATO

Substrato

Condições

Azulejos de cerâmica	✓	Fixar os azulejos não vedados. Limpar.
Pavimentos de betão, betão pintado, betão de nivelamento, betonilhas de cimento líquido	✓	Aplicar um composto de nivelamento. Lixar e aplicar um primário.
Betonilha de anidrite	✓	Se o pavimento tiver demasiadas irregularidades, aplique um composto de nivelamento
Pavimento vinílico compacto	✓	Se a humidade for inferior a 0,5 %.
Pavimento vinílico acústico / Alcatifa / Pavimento laminado	✗	Se necessário, volte a colocar ladrilhos ou rolos ou remova o pavimento se houver demasiadas irregularidades e aplique um composto de remendo.
Pavimento laminado	✗	Remoção obrigatória. Se necessário, aplicar um composto de nivelamento para eliminar as irregularidades da superfície.
Pavimentos em réguas de madeira e painéis de madeira	✓	Se não estiver colado, fixar às ripas. Se estiver colado, retirar. Se o pavimento existente for demasiado flexível, cobrir com uma placa de revestimento de 19 mm e fixar.
Pavimento OSB	✗	Cobrir com uma placa de revestimento de 19 mm e fixar.
Camada inferior	✓	Apenas os subpavimentos acústicos Gerflor Silence Plus 19 dB e Gerflor Acoustic 15 dB, em instalações com a classificação máxima CEN 22. Consultar as directrizes de instalação correspondentes. Não é possível a instalação sobre qualquer outro revestimento
Pisos com aquecimento por piso radiante / ar condicionado RFH: Aquecimento por piso radiante	✓	A temperatura do substrato não deve exceder 28°C em todas as áreas. Desligar o aquecimento 24 horas antes da instalação. Reiniciar o aquecimento gradualmente. Deve ser colado.

SENSO 20 LOCK

1

ZONA DE
UTILIZAÇÃO

2

SUBSTRATOS

3

INSTALAÇÃO

4

PRIMEIRA
UTILIZAÇÃO

5

MANUTENÇÃO/
GARANTIA

1. ANTES DA COLOCAÇÃO

Todos os revestimentos de pavimentos e paredes devem ser examinados antes da instalação para detetar quaisquer defeitos visíveis.

Para garantir a uniformidade da cor, o revestimento do pavimento colocado numa divisão deve pertencer ao mesmo lote de fabrico, indicado na embalagem.

A temperatura ambiente durante a instalação deve situar-se entre 15°C e 28°C. As tábuas ou os ladrilhos devem ser armazenados na sala durante 24 horas antes da instalação.

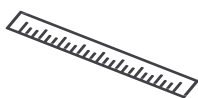
2. FERRAMENTAS



Faca
utilitária



Fita
métrica



Réguas
metálicas



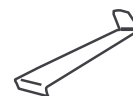
Macete não
recuperável



Luvas
resistentes
aos cortes



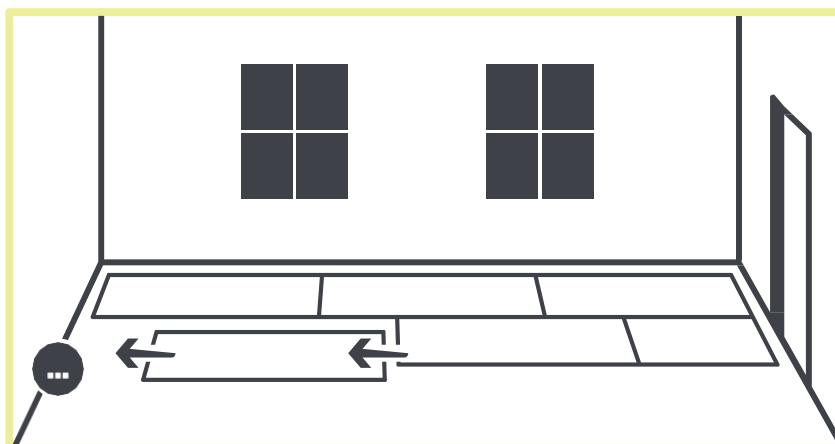
Bloco de
roscagem



Barra de
tração

3. DIRECÇÃO DE COLOCAÇÃO

As tábuas/telhas devem ser orientadas para a parede com a janela principal, ou longitudinalmente.



SENSO 20 LOCK

1

2

3

4

5

ZONA DE
UTILIZAÇÃO

SUBSTRATOS

INSTALAÇÃO

PRIMEIRA
UTILIZAÇÃOMANUTENÇÃO/
GARANTIA

4. DEFINIÇÃO DAS ORIENTAÇÕES

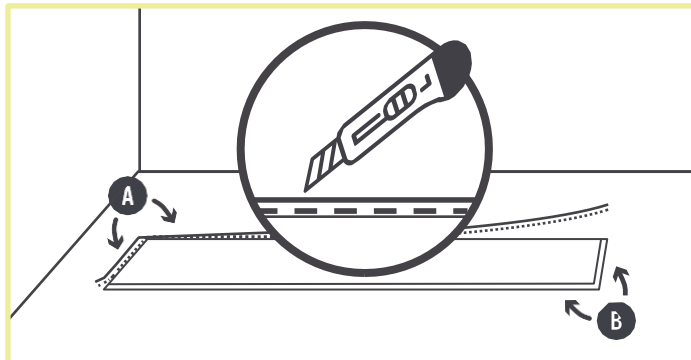
- Meça a largura da divisão e divida-a pela largura de uma tábuca/azulejo. Arredonde o resultado para a unidade mais próxima.
- Se o resultado for um número par, o eixo ficará equidistante das paredes (eixo centrado).
- Se o resultado for um número ímpar, desloque o eixo centralizado em meia largura de tábuca/telha (eixo de desvio).
- Deslocar o eixo central ou o eixo de desvio por um múltiplo da largura da tábuca/azulejo, de modo a que corra ao longo da parede inicial.

5. COLOCAÇÃO DOS LADRILHOS/PLACAS

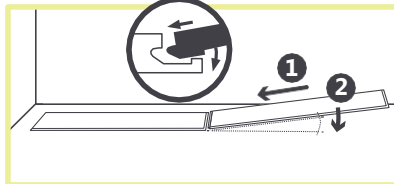
Comece a colocar ao longo de uma das paredes, a partir do canto esquerdo da sala.

1. As linguetas (lado macho) viradas para a parede devem ser cortadas (A).
As ranhuras (lado fêmea) devem estar sempre visíveis (B).
2. Coloque a telha/placa seguinte num ligeiro ângulo para inserir a lingueta na ranhura da telha/placa anterior.
As filas seguintes devem ser deslocadas em metade ou $1/3$ do comprimento para os ladrilhos e $1/3$ para as tábuas.
3. Para montar o primeiro mosaico/placa da fila seguinte, coloque o mosaico/placa num ângulo que permita inserir a lingueta do lado comprido na ranhura dos mosaicos/placas da primeira fila.
4. Para os azulejos/placas seguintes, montar o lado curto e depois o lado comprido, mantendo o azulejo/placa em ângulo.
5. As tábuas/azulejos são entrelaçados batendo com um martelo e utilizando um bloco de bater, começando pela extremidade curta.
6. Reutilizar as sobras de mais de 30 cm para os ladrilhos /15 cm para as tábuas, para iniciar as filas seguintes.

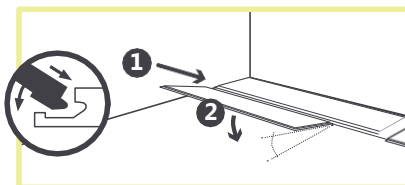
1.



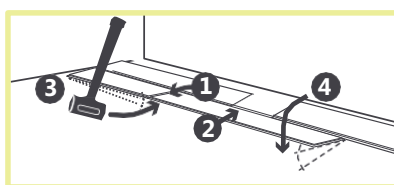
2.



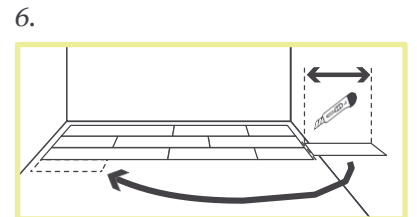
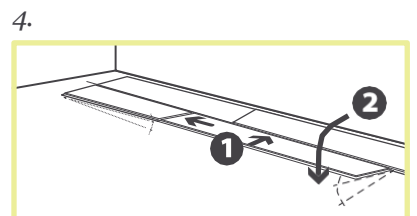
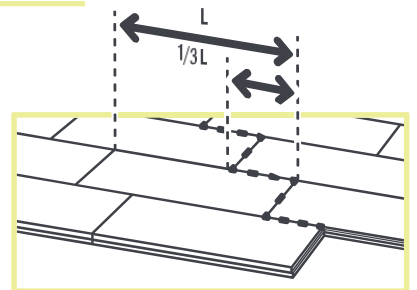
3.



5.



6.



SENSO 20 LOCK

1

2

3

4

5

ZONA DE
UTILIZAÇÃO

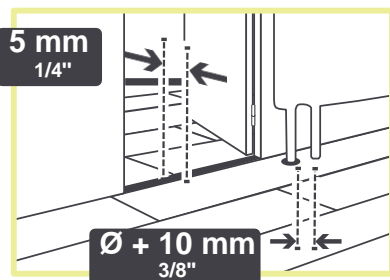
SUBSTRATOS

INSTALAÇÃO

PRIMEIRA
UTILIZAÇÃO

MANUTENÇÃO/G
ARANTIA

6. FOLGA DA BORDA

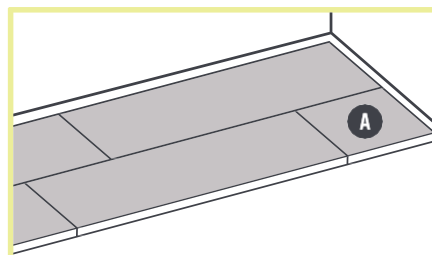
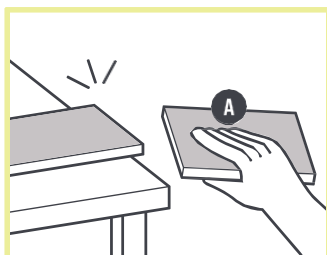
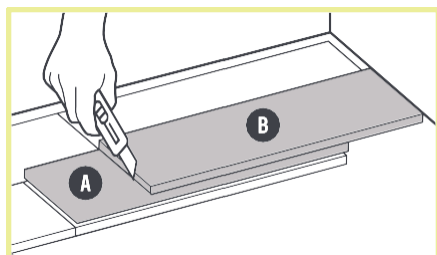


Deve ser deixada uma folga máxima de 4 a 5 mm à volta no limite da sala e à volta de objectos fixos.

DICA: UTILIZE PEDAÇOS DE TÁBUAS OU AZULEJOS COMO CALÇOS DE ESPAÇAMENTO.

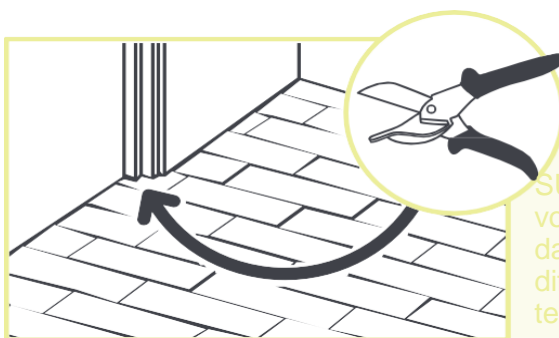
7. CORTE

Corte no final de uma linha:



Os cortes são efectuados com um cortador:

- Com a lâmina reta, faça um ou mais cortes ao longo da superfície da tábua.
- Dobrar a tábua/azulejo para a encaixar.



SUGESTÃO: Para cortar à volta das bases dos caixilhos das portas e em áreas de difícil acesso, utilize uma tesoura com pinças

SENSO 20 LOCK

1

ZONA DE
UTILIZAÇÃO

2

SUBSTRATOS

3

INSTALAÇÃO

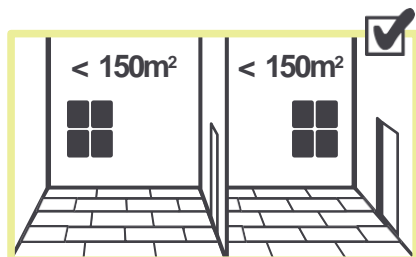
4

PRIMEIRA
UTILIZAÇÃO

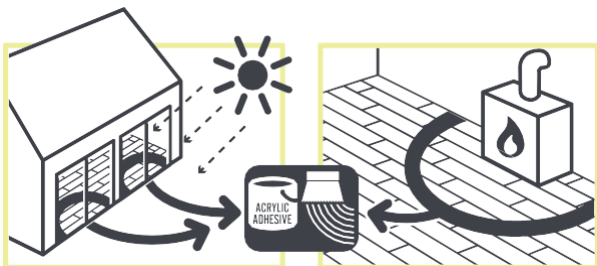
5

MANUTENÇÃO/
GARANTIA

8. LEMBRETE



A instalação solta não deve ter mais de 150 m²



Em frente a uma janela saliente, a uma lareira ou a qualquer outra fonte de calor excessivo, as tábuas/azulejos devem ser colados ao longo de 50 cm a 1 m.

Nas casas de banho, recomendamos a aplicação de um selante PU ou MS Polymer em torno dos rebordos das banheiras e dos chuveiros.

SENSO 20 LOCK

1

ZONA DE
UTILIZAÇÃO

2

SUBSTRATOS

3

INSTALAÇÃO

4

PRIMEIRA
UTILIZAÇÃO

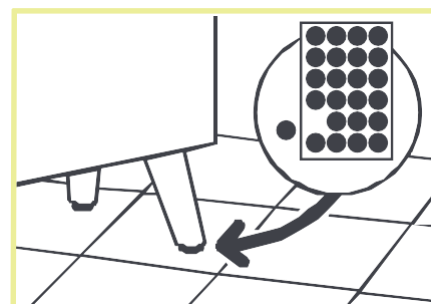
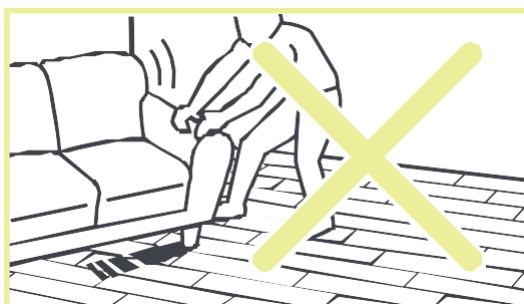
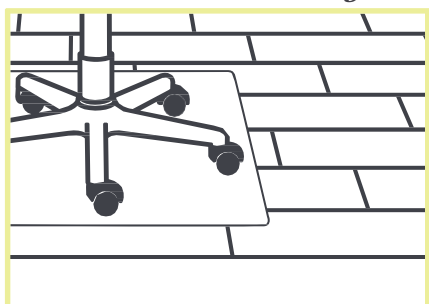
5

MANUTENÇÃO/G
ARANTIA

O pavimento pode ser utilizado imediatamente após a colocação.

Tomar precauções antes da utilização de mobiliário pesado e cadeiras com rodízios (tampas de feltro ou tapetes de proteção)

Não utilizar pés de borracha (risco de manchas negras).



1

2

3

4

5

ZONA DE
UTILIZAÇÃO

SUBSTRATOS

INSTALAÇÃO

PRIMEIRA
UTILIZAÇÃO

MANUTENÇÃO/GA
RANTIA

Limpeza do chão: aspirador ou esfregona húmida. Detergente normal não abrasivo.

Manchas difíceis: lixívia líquida diluída, white spirit, álcool etílico ou sumo de limão.

Manchas difíceis (tinta, tomate, mostarda, sangue, beterraba, mercurocromo): deixar atuar a lixívia líquida diluída durante alguns minutos, sem esfregar. Enxaguar abundantemente.

Ferrugem: limpar com um produto de remoção de ferrugem para têxteis. Enxaguar abundantemente.

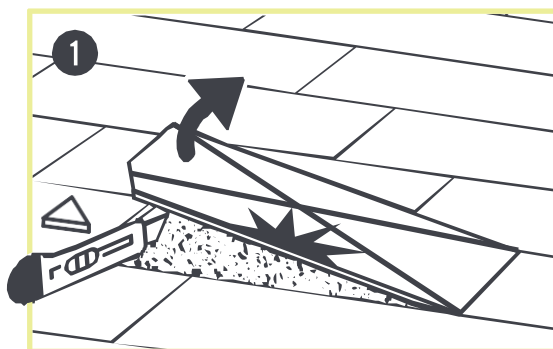
Gordura, caneta, caneta de feltro: esfregar ligeiramente com um pano embebido em álcool branco. Enxaguar abundantemente.

Precauções de manutenção: não utilizar acetona ou solventes clorados (por exemplo, tricloroetileno). Nunca utilizar ceras ou vernizes vitrificantes.

A garantia comercial Gerflor para produtos domésticos está disponível em www.gerflor.com

Para substituir uma tábuas/azulejo:

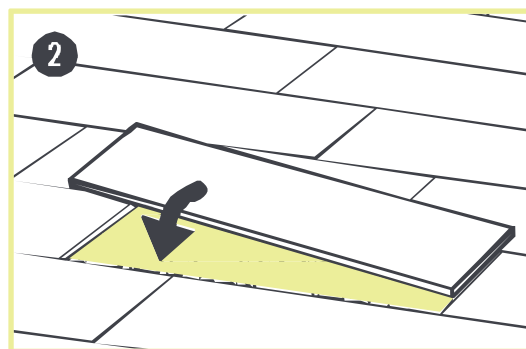
Recomendamos que guarde algumas tábuas/azulejos da série instalada para utilizar como substitutos no futuro.



Corte a tábua na diagonal com uma lâmina direita e depois com uma lâmina em gancho.

Desengatar a prancha.

Remover as linguetas das tábuas / ladrilhos existentes e da nova tábua / ladrilho



Aplicar fita adesiva de dupla face por baixo da tábua. Substituir pela nova tábua/azulejo.

INFORMAÇÕES ADICIONAIS: As juntas entre os azulejos/placas podem separar-se - isto faz parte do envelhecimento natural e não precisa de ser reparado.